

---

# **CAHIER DES CLAUSES TECHNIQUES PARTICULIERES**

## **ACCORD CADRE A BONS DE COMMANDE DE FOURNITURE, MISE EN ŒUVRE, D'ÉQUIPEMENTS RÉSEAUX, VOIP, SÉCURITÉ ET SERVICES ASSOCIÉES**

### **CHAMBRE DE COMMERCE ET D'INDUSTRIE DE CORSE**

**CCIC/DG/2025-052**

---

# Sommaire

<b>1</b>	<b>OBJET ET ETENDUE DE LA CONSULTATION</b>	<b>3</b>
1.1	OBJET DE LA CONSULTATION	3
1.2	OBJET DU PRESENT DOCUMENT	3
1.3	NOMENCLATURE COMMUNAUTAIRE	3
1.4	FORME DE MARCHÉ PASSE A L'ISSUE DE LA PRESENTE CONSULTATION	3
1.5	DUREE DE L'ACCORD CADRE	3
<b>2</b>	<b>DESCRIPTION DE L'EXISTANT</b>	<b>4</b>
2.1	MATERIELS RESEAUX EXISTANTS	4
2.2	MATERIELS ET LOGICIELS RESEAU VOIX (VoIP) ET COMMUNICATION UNIFIEE EXISTANTS	4
2.2.1	SOLUTION WebEx Calling (SITES HAUTE-CORSE)	4
2.2.2	SOLUTION CISCO WEBEX FLEX EDU.	6
2.2.3	SOLUTION RESEAU VOIX, VOIP ET COMMUNICATION UNIFIEE CCIL 2A	6
2.3	SOLUTIONS DE SUPERVISION ET DE SECURITE (PROTECTION CYBER)	8
2.4	SITE BASTIA HOTEL CONSULAIRE –PORT DE COMMERCE.	8
2.4.1	SYNOPTIQUE CŒUR DE RESEAU	8
<b>3</b>	<b>MAINTENANCE</b>	<b>9</b>
3.1	MAINTENANCE PREVENTIVE	9
3.2	MAINTENANCE CORRECTIVE ET ASSISTANCE	10
<b>4</b>	<b>PRESTATIONS ATTENDUES SPECIFICATIONS TECHNIQUE</b>	<b>11</b>
4.1	INFORMATIONS SUR LES MATERIELS ET LEURS PRIX	11
4.2	SERVICE CLIENT, DEVIS/COMMANDE	11
4.3	GARANTIE	11
4.4	ÉVOLUTION DES MATERIELS	12
4.5	LIVRAISONS	12
4.6	INSTALLATION ET PARAMETRAGE	13
4.7	LOT 1 - FOURNITURE, INSTALLATION ET MISE EN SERVICE D'EQUIPEMENTS RESEAUX ET DE SOLUTIONS DE COMMUNICATION UNIFIEE (TELEPHONIE, VOIP, VISIOCONFERENCE, OUTILS COLLABORATIFS) ET PRESTATIONS DE SERVICE ASSOCIEES.	13
4.7.1	LES COMMUTATEURS	13
4.7.2	LES SOLUTIONS ET EQUIPEMENTS POUR LA CONSTITUTION DE RESEAUX SANS FILS.	15
4.7.3	SOLUTIONS DE COMMUNICATION UNIFIEE (VOIP, VISIOCONFERENCE, OUTILS COLLABORATIFS).	16
4.7.4	PRESTATIONS DE SERVICES ASSOCIEES ASSISTANCE ET CONSEIL A LA MISE EN ŒUVRE D'UN PROJET	16
4.8	LOT 2 - FOURNITURE DE SOLUTIONS, D'EQUIPEMENTS ET DE PRESTATIONS DE CONSEIL ET D'ACCOMPAGNEMENT EN SECURITE.	17
4.8.1	RENOUVELLEMENT ET/OU EVOLUTION DES SOLUTIONS EXISTANTES	17
4.8.2	PRESTATIONS DE CONSEIL ET D'ACCOMPAGNEMENT EN SECURITE.	18
4.8.3	ASSISTANCE ET CONSEIL A LA MISE EN ŒUVRE D'UN PROJET	18
<b>5</b>	<b>DESCRIPTION DE L'OFFRE</b>	<b>18</b>
5.1	MEMOIRE TECHNIQUE	19
5.2	ÉLEMENTS FINANCIERS	19
5.3	CRITERES DE SELECTION	20
5.3.1	CANDIDATURE	20
5.3.2	OFFRE	20

# 1 Objet et étendue de la consultation

---

## 1.1 Objet de la consultation

---

La présente consultation a pour objet l'évolution et l'acquisition d'équipements réseau, VoIP et de sécurité (matériels et logiciels) ainsi que des services associés à ces équipements.

Par prestations associées nous entendons :

- Les prestations d'installation, mise en œuvre et paramétrage.
- Les prestations de formation.
- Les prestations d'assistance et maintenance.
- Les prestations d'accompagnement et de conseil.

## 1.2 Objet du présent document

---

Le présent CCTP (cahier des clauses techniques particulières) spécifie les caractéristiques des différents matériels et prestations de services attendus par la CCI de Corse.

## 1.3 Nomenclature Communautaire

---

Les classifications principales conforme au vocabulaire commun des marchés européens (CPV) sont :

- **32400000 – Réseaux**
- **32424000-1 – Infrastructure de réseau**
- **32544000-8 - Matériel PABX**
- **32429000-6 - Matériel de réseau téléphonique**
- **32232000-8 - Matériel de visioconférence**
- **50312300-8 - Maintenance et réparation de matériel de réseau informatique**
- **48730000-4 - Logiciels de sécurité**
- **72600000-6 - Services d'assistance et de conseils informatiques**
- **79212200-5 - Services d'audit interne**

## 1.4 Forme de marché passé à l'issue de la présente consultation

---

A l'issue de la présente consultation, il sera passé un accord cadre mono-attributaire exécuté par bons de commande, conformément aux dispositions des articles L.1 à L.6, R2113-2, R2124-1 ; R2161-2, R2161-3, R2161-4, R2161-5, R2162-2 al.2, R2162-4 -3°, R 2162-13 et R216214 du Code de la Commande publique.

Ce marché est constitué de deux lots.

- Lot 1 : Fourniture, installation et mise en service d'équipements réseaux et de solutions de communication unifiée (VoIP, visioconférence, outils collaboratifs) et prestations associées.
- Lot 2 : Fourniture de solutions, d'équipements et de prestations de conseil et d'accompagnement en sécurité.

Pour des raisons techniques, économique et financières, le rythme et l'étendue des besoins à satisfaire ne peuvent être entièrement arrêtés dans le présent marché.

## 1.5 Durée de l'accord cadre

---

L'accord cadre est passé pour une durée de 4 ans à compter de sa date de notification.

## 2 Description de l'existant

---

Le réseau de données est basé sur l'adoption totale du protocole TCP/IP version 4. Les sites disposent de réseaux locaux Ethernet commutés 1000/10000 Mbits et/ou de réseaux sans fil WI-FI. Ils sont reliés aux sites centraux au travers de liaisons louées (Lignes téléphoniques, Liaisons louées, VPN opérateurs) ou propriétaires (Fibres optiques, VPN privés).

### 2.1 Matériels réseaux existants

---

Le cœur de réseaux est essentiellement construit autour de matériels Cisco.

Il se compose des éléments suivants :

- Commutateurs Ethernet Cisco séries 28xx, 29xx, 35xx, 37xx, 38xx, 39xx.,9500,9300
- Commutateur Ethernet Huawei S57xx
- Wireless LAN Controller (wlc) Cisco Catalyst 9800-L
- Access Point Cisco C9115AXI-E
- Access Point Cisco AIR-AP1562E-E-K9.
- Access Point Cisco C9105AXI-E
- Access Point Cisco AIR-AP1815I-E-K9
- Access Point Cisco AIR-CAP1532E-E-K9
- Appliance contrôleur UCOPIA Advance 2000 (hotspot)
- Appliance contrôleur UCOPIA Express 100 (hotspot)
- Appliance contrôleur UCOPIA Express 250 (hotspot)
- Sonde Réseaux VIAVI.
- nTap Aggregator VIAVI

### 2.2 Matériels et logiciels réseau voix (VoIP) et communication unifiée existants

---

#### 2.2.1 Solution WebEx Calling (sites Haute-Corse)

---

La solution de téléphonie déployée sur l'ensemble des sites ,Hôtel Consulaire, Port de Commerce de Bastia et de L'Île Rousse, Centre de Formation et antennes de Haute-Corse repose sur une infrastructure de communications unifiées Cisco WebEx Calling.

- Terminaux de téléphonie Cisco série **78xx, 88xx**.

##### 2.2.1.1 Licensing

---

<div> <div>Infos</div> <div>Abonnements</div> <div>Nouvelles offres</div> <div>Confidentialité</div> </div>		
Résumé des licences	Abonnement Sub1781801 <div>Date d'expiration : Mar 6th 2027 Statut : Actif(s)</div>	
Abonnement Sub1781801 <div>Moyenne des licences</div>	Messagerie	Messagerie avancée Licences attribuées 104/184
	Réunion	Réunions avancées dans l'espace Licences attribuées 48/60  Webex Meetings (Réunions Webex) Licences attribuées 48/60 cci-corsica.webex.com (48/60 licences attribuées)
	Appel	Webex Calling Professionnel Licences attribuées 105/124 <ul style="list-style-type: none"> <li>Utilisateur : 105</li> <li>Espace de travail : 0</li> </ul> Espaces de travail Licences attribuées 19/25 Console du répondeur Licences attribuées 2/1 <div>Moyenne des licences</div>
	Gestion et sécurité	Control Hub Pack Pro Licences achetées pour une organisation de 184 utilisateurs

La souscription et les utilisateurs du tenant sont couplés à l'active directory, et le Single Sign-On (SSO) est activé garantissant une gestion centralisée et sécurisée des accès.

Le service de téléphonie est fourni à travers un Trunk SIP de 30 canaux, permettant des communications simultanées vers les réseaux nationaux et mobiles (GSM).

La solution inclut la gestion de nos tranches SDA et du tenant Cisco.

L'ensemble de cette infrastructure est couvert par une facturation unique, simplifiant la gestion administrative et budgétaire du service.

L'échéance de cette souscription est au 6 mars 2027.

### 2.2.1.2 *Synoptique Solution de communication Unifiée WebEx Calling/meeting*



100% cloud



### 2.2.2 Solution Cisco Webex Flex EDU.

Les Licences associé à ce compte, sont à usage pédagogique et sont rattachées aux centres de formation de la CCI de Corse.

- Abonnement Cisco Webex Flex-Plan Education
  - Codec Cisco Room Kit
  - Codec Cisco Room Kit Pro

L'échéance de cette souscription est au 20 Octobre 2027.

Infos Abonnements Nouvelles offres Confidentialité		
Résumé des licences	Abonnement Sub2011684	Date d'expiration : Oct 29th 2027 Statut : Actif(s)
Abonnement Sub122402	Messagerie	Messagerie avancée Licences attribuées 88/100
Abonnement Sub2011684	Réunion	Réunions avancées dans l'espace Licences attribuées 88/100  Webex Meetings Suite Licences attribuées 91/100 ccihc.webex.com (91/100 licences attribuées)
	Périphériques Webex	Licences d'enregistrement des appareils Licences : 100
	Gestion et sécurité	Control Hub Pack Pro Licences achetées pour une organisation de 100 utilisateurs

### 2.2.3 Solution réseau voix, VoIP et communication unifiée CCIL 2A

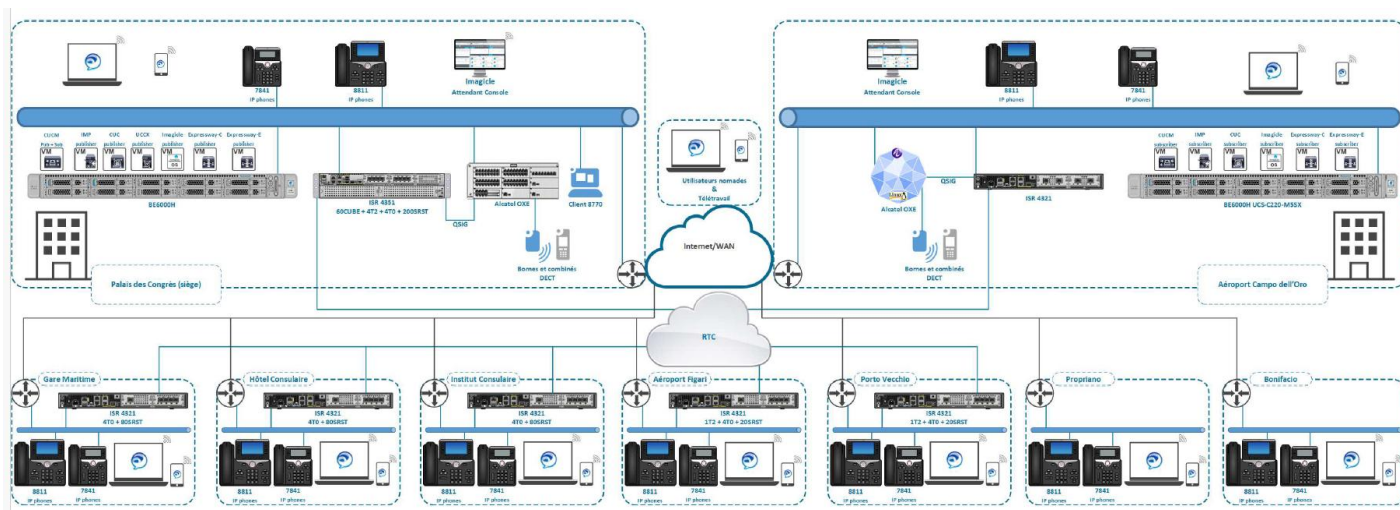
L'ensemble du réseau voix s'appuie sur une infrastructure de communications unifiées Cisco.

- Cisco BE6H-M5-K9 ANB
  - 20 CPUs x Intel(R) Xeon(R) Silver 4114 CPU @ 2.20GHz
  - 64 Go
  - 2To
- Cisco BE6H-M5-K9 HOTEL CONSULAIRE
  - 20 CPUs x Intel(R) Xeon(R) Silver 4114 CPU @ 2.20GHz
  - 64 Go
  - 2To
- Cisco ISR4351/K9 ANB
  - 3 Gigabit Ethernet interfaces
  - 124 Serial interfaces
  - 4 ISDN Basic Rate interfaces
  - 4 Channelized E1/PRI ports
- Cisco ISR4321/K9 HOTEL CONSULAIRE
  - 2 Gigabit Ethernet interfaces
  - 31 Serial interfaces
  - 4 ISDN Basic Rate interfaces
  - 1 Channelized E1/PRI ports
- Cisco ISR4321/K9 PORT AJACCIO
  - 2 Gigabit Ethernet interfaces
  - 4 ISDN Basic Rate interfaces
- Cisco ISR4321/K9 PALAIS DES CONGRES
  - 3 Gigabit Ethernet interfaces
  - 62 Serial interfaces
  - 2 ISDN Basic Rate interfaces
  - 2 Channelized E1/PRI ports
- Cisco ISR4321/K9 FIGARI
  - 2 Gigabit Ethernet interfaces
  - 31 Serial interfaces
  - 4 ISDN Basic Rate interfaces
  - 1 Channelized E1/PRI ports
- Cisco ISR4321/K9 PORTO-VECCHIO
  - Gigabit Ethernet interfaces
  - 4 ISDN Basic Rate interfaces
- OXE Alcatel Virtualisé 2 noeuds - 40 bornes IP dect

### 2.2.3.1 Licensing

License Requirements by Type			
License Type	Current Usage	Status	
CUWL	11	✓ Autorisé	<a href="#">Users( 11 )</a>   <a href="#">Unassigned Devices( 0 )</a>
Enhanced Plus	130	✓ Autorisé	<a href="#">Users( 130 )</a>
Enhanced	83	✓ Autorisé	<a href="#">Users( 44 )</a>   <a href="#">Unassigned Devices( 39 )</a>
Basic	9	✓ Autorisé	<a href="#">Users( 9 )</a>   <a href="#">Unassigned Devices( 0 )</a>
Essential	0	✓ Aucune licence en cours d'utilisation	<a href="#">Users( 0 )</a>   <a href="#">Unassigned Devices( 0 )</a>
TelePresence Room	0	✓ Aucune licence en cours d'utilisation	<a href="#">Users( 0 )</a>   <a href="#">Unassigned Devices( 0 )</a>

### 2.2.3.2 Synoptique



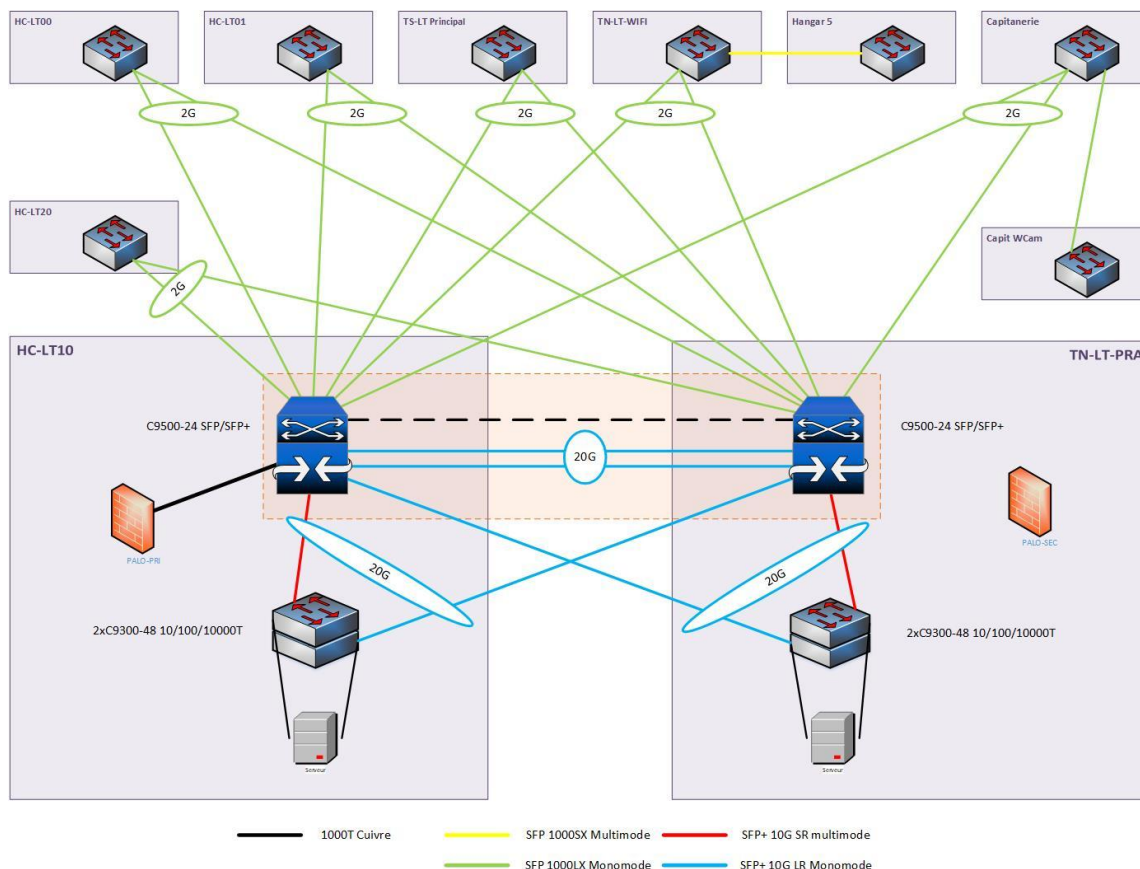
## 2.3 Solutions de supervision et de sécurité (protection Cyber)

- Dispositif de protection périmétriques
  - Palo Alto PA 1410,220.
  - Stormshield SN510 / SN510A, SN310 / SN310A
- Palo Alto - Threat Prevention
- Palo Alto - PAN-DB URL Filtering
- Palo Alto - GlobalProtect Gateway
- Palo Alto - Premium Partner Support
- Palo Alto - WildFire License
- Solution de sécurité Varonis DatAdvantage for 501 users
  - DatAdvantage for directory service Onprem souscritpon
  - DatAdvantage for windows Onprem souscritpon
  - Data classification for windows and sharePoint Onprem souscritpon
  - Data clasification Policy Pack Onprem souscritpon
  - Collector Onprem souscritpon for
- Cybereason
  - NGAV: Multi layered protection including, Anti Ransomware, Fileless Protection, and AI-based Anti Malware (Qte 300 )
  - Endpoint Detection & Response (Workload & Client) (Qte 300 )
  - Cybereason Endpoint Add Ons (Cloud): EDR Server Support for Enterprise bundle on Windows Server or Linux OS endpoints (Qte 50 )
  - Cybereason Endpoint Add Ons (Cloud): Local Hosting EDR: Hosting of product at a regional data center (Qte 300 )
  - Cybereason MDR Services: MDR Essentials 24x7 triage & monitoring, proactive notification Monthly performance report (Qte 300 )
- Olféo
- WAF Ubika Cloud Protector Nex Generation.
- Vade Cloud 600users, 10 domaines
- Solution Egerie Risk Manager
- SEKOIA Licences XDR/400users (Dont 40serveurs,260Endpoint, AD/O365)

## 2.4 Site Bastia Hôtel Consulaire –port de commerce.

### 2.4.1 Synoptique Cœur de réseau





### 3 Maintenance

Outre les contrats de maintenance et support constructeurs, dont le niveau devra être conseillé au mieux par le titulaire, la CCI de Corse attend, sur ce point, que les candidats proposent une valeur ajoutée.

Le titulaire s'engage à être en mesure de maintenir l'ensemble des équipements / logiciels listés au §2 et à venir. Il précisera le niveau de compétences (références, certifications) pour chacun des éléments.

Afin d'accomplir au mieux sa mission le titulaire doit avoir une connaissance complète de l'architecture et des équipements de la CCI de Corse aussi il devra constituer un dossier "Client CCI de Corse" recensant l'ensemble des équipements hardware, software, le niveau de version et le type de configurations en service. Ce document devra être tenu à jour sur la durée du marché et partagé avec la CCI de Corse.

Dans le cadre de sa réponse, le candidat proposera un coût forfaitaire annuel de la maintenance, conformément aux exigences énoncées dans le présent CCTP. Il en décrira, avec précision, les modalités d'exécution. La pertinence de sa proposition revêt une importance technique majeur pour la CCI de Corse.

Il proposera également une extension de cette maintenance 24/24 7/7 qui sera contracter par site en fonction du besoin.

#### 3.1 Maintenance préventive

On désigne par maintenance préventive le contrôle du bon état de fonctionnement, le contrôle des configurations et des versions, l'analyse des journaux d'événements, la mise à niveau, la mise à jour ou le remplacement d'un élément matériel ou logiciel avant que celui-ci n'entraîne une avarie.

Dans le cadre de la maintenance préventive le titulaire assurera a minima une visite annuelle de toute l'installation et de sa configuration.

Les prestations de maintenance préventive donneront lieu à un compte rendu à fournir à la CCI de Corse. Le compte rendu détaillera les actions menées, l'état des lieux du composant ainsi que les préconisations.

La mise en application des préconisations pourra faire l'objet d'une prestation confiée au titulaire dans le cadre de l'évolution de l'infrastructure.

### 3.2 Maintenance corrective et assistance

---

L'objectif de la maintenance corrective et assistance est d'assurer le retour à un fonctionnement normal de l'infrastructure à la suite d'un incident, quelle qu'en soit la nature ou la cause.

D'accompagner la DSI pour la mise en place ou la modification de configuration ne nécessitant pas une remise en cause de l'infrastructure global.

L'exploitation et l'administration des matériels et logiciels sont assurées par la DSI. En cas de dysfonctionnement, l'équipe technique de la DSI réalise un premier diagnostic et déclenche l'ouverture d'un ticket d'incident vers le titulaire.

Le titulaire doit mettre à la disposition de la CCI de Corse un accès prioritaire à son Centre Support Client.

Il détaillera dans son offre les modalités d'ouverture d'un ticket d'incident.

La plage horaire d'ouverture standard d'un incident est du lundi au vendredi de 8h30 à 18h30.

La maintenance corrective doit garantir la prise en charge de l'incident dans l'heure suivant sa création.

Les anomalies seront classées de la manière suivante :

- **Anomalie bloquante \***: toute anomalie susceptible de remettre en cause l'intégrité des données, ou d'interrompre le processus de traitement des données, ou de conduire à un résultat inexploitable et non conforme.
- **Anomalie majeure** : toute anomalie susceptible de conduire à un défaut de fonctionnement technique autre qu'une interruption du processus de traitement des données ou de conduire à un résultat non conforme ;
- **Anomalie mineure** : toute anomalie qui ne peut pas être considérée comme bloquante ou majeure.

En fonction de la gravité et de la nature de l'incident, l'intervention du titulaire se fera à distance ou sur site. En cas de panne matérielle, le titulaire devra se déplacer sur site pour remplacer l'équipement défaillant.

En cas d'impossibilité de réparer rapidement le composant défaillant, une solution de contournement sera proposée à la DSI. En cas d'accord, cette solution sera mise en œuvre par le titulaire, avant la remise en état définitive. La remise en état définitive ne devra pas excéder 5 jours ouvrés.

La prise en charge d'un incident par le titulaire ne sera clôturée qu'au moment où le rétablissement du service sera confirmé par la DSI.

Toute intervention donnera lieu à un rapport d'intervention détaillé précisant, la nature de la panne, la cause probable et la liste des actions correctives menées. Le rapport indiquera également des préconisations pour que l'occurrence de l'incident diminue. Ce rapport d'intervention sera envoyé à la DSI au format électronique dans un délai maximum de 2 jours ouvrés après la clôture de l'incident.

Si nécessaire, en fonction de la gravité de l'incident et à la demande de la DSI, il pourra être demandé au titulaire de présenter et d'expliquer le rapport d'incident.

Le candidat décrira, avec précision, les modalités d'exécution. La pertinence de sa proposition revêt une importance technique majeure pour la CCI de Corse.

**Les délais de traitement maximum demandés sont les suivants :**

- Anomalie bloquante \*: GTR 8Heures
- Anomalie Majeure : GTR 16 Heures
- Anomalie Mineure : GTR 48 Heures

***\*en cas d'anomalie bloquante la CCI de corse pourra demander une présence sur site d'un technicien sous 1 heure.***

## **4 Prestations attendues spécifications technique**

---

Cette partie du CCTP fournit un ensemble de spécifications permettant au candidat d'identifier les composantes de son offre et de compléter par la suite le bordereau des prix et le devis quantitatif estimatif.

Le candidat devra proposer les catalogues d'équipements ou solutions des constructeurs qui lui semblent les plus à même de pouvoir subvenir aux besoins de la CCI.

Néanmoins, il est essentiel que l'offre des candidats comporte des matériels intégrables dans l'architecture existante, respecte une homogénéité de gamme afin de maintenir la cohérence et la sécurité du cœur de réseaux, du langage de programmation et configuration.

**Les attentes énoncées du § 4.1 au §4.6 sont communes au Lot 1 et au Lot 2.**

### **4.1 Informations sur les matériels et leurs prix**

---

Les candidats produiront une liste de matériels et logiciels conformes aux configurations définies dans le présent CCTP. Ils indiqueront pour chacun d'eux et leurs options les prix unitaires publics et remisés.

Les candidats proposeront un taux minimum de remise sur les prix des matériels, logiciels et les extensions de son catalogue.

### **4.2 Service client, devis/commande**

---

Le service commercial devra être accessible du lundi au vendredi aux heures ouvrables. Les demandes de devis se feront soit par la DSI, soit par les responsables informatiques des directions opérationnelles.

Les candidats sont invités à préciser s'ils disposent d'un site Web permettant de réaliser des devis et commander en ligne. Les modalités d'accès et d'utilisation de ces ressources éventuelles devront être détaillées, de même que tous les services d'accompagnement qui pourraient être inclus gratuitement ou non dans l'offre.

Les devis devront comporter la description exacte du matériel, le prix public, le taux de remise appliqué et le prix remisé, la durée de validité de l'offre, la disponibilité du matériel, la garantie et le délai de livraison du matériel. Des prestations de déballage et installation sur site avec test de bon fonctionnement peuvent éventuellement être demandées.

### **4.3 Garantie**

---

Les Matériels proposées devront être garanties pièces et main d'œuvre au minimum pour une durée de 3 ans sur site en intervention en j+1.

La réparation des matériels, en cas de fonctionnement défectueux, intervient à la demande de la CCI. Dans le cas d'interventions sur site, elles auront lieu aux heures ouvrées après en avoir informé préalablement la DSI de la CCI.

La durée d'indisponibilité du matériel est au maximum de 24 heures ouvrées. Si le matériel ne peut pas être réparé, le titulaire procède à son remplacement.

Le candidat précisera si la garantie est effectuée par lui-même, par le constructeur ou un sous-traitant.

L'enregistrement des extensions de garantie est à la charge du titulaire. Ce dernier doit fournir les justificatifs d'enregistrement des extensions de garantie avec les numéros d'inventaire CCI de Corse auxquelles ils se rapportent.

Le titulaire devra aussi prendre en charge les démarches auprès du titulaire du précédent accord cadre ou du constructeur en cas de difficulté pour mettre en œuvre une garantie d'un matériel acquis dans les précédents accords cadres, et ce sans surcoût pour la CCI de Corse.

#### 4.4 Évolution des matériels

---

Compte tenu du caractère très évolutif des technologies informatiques, les matériels et logiciels proposés par le titulaire seront remplacés, sur la durée de l'accord cadre, par des produits réputés équivalents ou supérieurs en termes de positionnement dans la gamme du ou des constructeurs.

#### 4.5 Livraisons

---

Les livraisons auront lieu sur les sites de la CCI de Corse

	Directions	Adresse de livraison	Horaires
Bastia	Département systèmes d'information	1 rue du nouveau port, Hôtel Consulaire 20293 Bastia	8h30 à 18h
Bastia	Direction des Concessions Portuaires	Port de commerce de Bastia	8h à 18h
Ile Rousse	Direction des Concessions Portuaires	Port de commerce de l'Ile Rousse	8h à 18h
Borgo	Direction de la Formation	IMF, Valrose 20290 Borgo	8h30 à 17h
Luciana	Direction des Concessions Aéroportuaires	Aéroport de Bastia Poretta 20290 Lucciana	8h30 à 18h
Ajaccio	Hôtel Consulaire	Quai l'Herminier – 20000 Ajaccio	8h30 à 18h
Ajaccio	Port de Commerce	Quai l'Herminier – 20000 Ajaccio	8h30 à 18h
Ajaccio	Palais des Congrès	Quai l'Herminier – 20000 Ajaccio	8h30 à 18h
Ajaccio	Port de plaisance Tino-Rossi	Quai de la citadelle – 20000 Ajaccio	8h30 à 18h
Ajaccio	Institut Consulaire	Route de Campo dell Oro – 20000 Ajaccio	8h30 à 18h
Ajaccio	Aéroport Napoleon Bonaparte	Campo dell Oro – 20000 Ajaccio	8h30 à 18h

Les matériels seront livrés prêts à l'emploi. Les éventuelles opérations de montage seront réalisées par le titulaire de l'accord cadre avant la livraison ou sur site.

Dans le cas de non-disponibilité d'un matériel commandé, le titulaire s'engage à faire une autre proposition équivalente, disponible dans les délais souhaités.

## 4.6 Installation et paramétrage

---

Les matériels et logiciels commandés font l'objet d'une installation sur site dans le périmètre géographique de la CCI de Corse. Le planning de déploiement est élaboré entre la DSI et le titulaire. La DSI fournit alors les informations nécessaires à l'installation sur site.

L'installation sur site a pour objectif de mettre les matériels et logiciels en ordre de marche afin qu'ils soient utilisables par l'utilisateur dans le contexte de la CCI de Corse. Ceci comprend a minima :

- La connexion des matériels au réseau informatique.
- Le paramétrage final des matériels et logiciels demandés.
- La vérification de bon fonctionnement.
- La fourniture d'une fiche d'installation à la DSI.
- La récupération de l'ancien matériel (si demandée par la CCI de Corse).

Le titulaire sera accompagné lors de chaque intervention sur sites par un référent de la DSI.

## 4.7 Lot 1 - Fourniture, installation et mise en service d'équipements réseaux et de solutions de communication unifiée (Téléphonie, VoIP, visioconférence, outils collaboratifs) et prestations de service associées.

---

L'offre du candidat comportera l'ensemble des extensions et évolutions matérielles et logicielles disponibles pour les produits énoncés au § 2.1, 2.2 et à venir

Le candidat devra fournir l'ensemble des agréments et certification nécessaire à la configuration de ces équipements.

### 4.7.1 Les Commutateurs

---

Les équipements proposés seront au format 19 pouces ou adaptable, ils seront livrés avec pattes et vis de fixation pour pose en armoire ou coffret. La CCI de Corse pourra faire l'acquisition de commutateurs de 8/12/24/48 ports avec ou sans PoE. Ils pourront être organisés en cascade dans le but d'assurer une redondance.

Ils respecteront a minima les spécifications suivantes :

- Débit par port cuivre : 1000 Mbits/s avec détection automatique du débit de la station
- Bande passante fond de panier adaptée au débit réel par port.
- 2 ports SFP fibre Optique (monomode et/ou multimode).
- Possibilité d'alimentation 220v redondante
- Protocoles SNMPv1, SNMPv2c, and SNMPv3
- Administration SSH
- Méthode d'authentification : Secure Shell (SSH), RADIUS, TACACS+
- Paramétrage possible d'un marquage du champ COS par le commutateur
- ACLs
- Budget PoE > 300 watts.
- Port mirroring

#### COMMUTATEURS NIVEAU 2

Les équipements proposés respecteront à minima les spécifications suivantes :

Normes et protocoles supportés :

- IEEE 802.3
- IEEE 802.3u (100BaseTx)
- IEEE 802.3ab (1000BaseTx)
- IEEE 802.3z
- IEEE 802.3x
- IEEE 802.3ah
- IEEE 802.3ad (Agrégation de liens. LACP)
- IEEE 802.1Q (propagation des VLANS)
- IEEE 802.1p (Priorité COS)
- IEEE 802.1d
- IEEE 802.1w (Spanning tree)
- IEEE 802.1x (authentification d'accès au réseau)
- Protocole CDP.

### COMMUTATEURS NIVEAU 3

Les équipements proposés respecteront à minima les spécifications suivantes :

Normes et protocoles supportés :

- IEEE 802.3
- IEEE 802.3u (100BaseTx)
- IEEE 802.3ab (1000BaseTx)
- IEEE 802.3ae
- IEEE 802.3z
- IEEE 802.3x
- IEEE 802.3ah
- IEEE 802.3ad (Agrégation de liens. LACP)
- IEEE 802.1Q (propagation des VLANS)
- IEEE 802.1p (Priorité COS)
- IEEE 802.1d
- IEEE 802.1w (Spanning tree)
- IEEE 802.1s
- IEEE 802.1x (authentification d'accès au réseau)
- Protocole CDP.

### COMMUTATEURS FEDERATEURS

De manière générale ces équipements seront utilisés pour le raccordement de commutateurs d'extrémité, individuellement ou par pile.

Ils pourront aussi être utilisés pour le raccordement en Giga Ethernet de serveurs ou encore l'interconnexion de VLANS au niveau 3 du modèle OSI.

Ils seront équipé d'un minimum de 16-port 1/10 Gigabit SFP/SFP+

Les équipements proposés respecteront à minima les spécifications suivantes :

Normes et protocoles supportés :

- IEEE 802.3
- IEEE 802.3u (100BaseTx)
- IEEE 802.3ab (1000BaseTx)
- IEEE 802.3an
- IEEE 802.3ae
- IEEE 802.3z
- IEEE 802.3x
- IEEE 802.3ah

- IEEE 802.3ad (Agrégation de liens. LACP)
- IEEE 802.1Q (propagation des VLANS)
- IEEE 802.1p (Priorité COS)
- IEEE 802.1d
- IEEE 802.1w (Spanning tree)
- IEEE 802.1s
- IEEE 802.1x (authentification d'accès au réseau)
- Protocole CDP.

#### COMMUTATEURS INDUSTRIELS

Les équipements proposés respecteront à minima les spécifications suivantes :

Normes et protocoles supportés :

- IEEE 802.3
- IEEE 802.3u
- IEEE 802.3z
- IEEE 802.1D
- IEEE 802.1Q
- IEEE 802.3ab
- IEEE 802.1p
- IEEE 802.3af
- IEEE 802.3x
- IEEE 802.3ad (LACP)
- IEEE 802.1w
- IEEE 802.1x
- IEEE 802.3ae
- IEEE 802.1s
- IEEE 802.3ah
- IEEE 802.1ab (LLDP)
- IEEE 802.3at
- IEEE 802.3az
- IEEE 802.1AX

Standard Industriel :

- IEC/EN 61000-6-1 (Immunity for Light Industrial Environments)
- IEC/EN 61000-6-2 (Immunity for Industrial Environments)
- IEC/EN 61000-6-4 (Emissions for Industrial Environments)
- EN 61131-2 (PLC Zone A & B, EMC/EMI, environmental, mechanical)
- EN61326-1 (Industrial Controls)
- Marine –TAC (Temp-A, Humid-B, Vib-A, EMC-A, Enc-A)
- EN 50581 (RoHS)
- EU WEEE
- NEMA TS-2 (EMC, environmental, mechanical)
- IP30

#### 4.7.2 Les Solutions et équipements pour la constitution de réseaux sans fils.

Les équipements proposés devront permettre l'évolution et la création de réseaux sans fils, intégrés au réseau général, dans sa réponse le candidat décrira les produits et services proposés.

- Maintenance et assistance à l'administration des solutions existante ou à venir.
- Acquisition, Renouvellement et/ou évolution des solutions wifi existantes ou à venir
  - Access Point Cisco C9115AXI-E



- Access Point Cisco AIR-AP1562E-E-K9.
- Access Point Cisco C9105AXI-E
- Access Point Cisco AIR-AP1815I-E-K9
- Access Point Cisco AIR-CAP1532E-E-K9
- UCOPIA ADVANCE
- UCOPIA EXPRESS

#### 4.7.3 Solutions de communication unifiée (VoIP, visioconférence, outils collaboratifs).

---

Les licences des deux souscriptions, le TrunkSIP, les services TELECOM et la maintenance associée aux différents services sont portés par NXO-France. Les échéances de ces souscriptions sont :

- Pour la Solution WebEx Calling 03 mars 2027
- Pour la Solution WebEx Flex EDUC 20 octobre 2027

##### 4.7.3.1 Solution WebEx Calling

---

Le titulaire devra assurer le maintien en conditions opérationnelles de la solution de téléphonie sur IP unifiée, couvrant l'ensemble des sites énoncées en descriptions au § 2.2.1.

Le candidat devra décrire précisément la méthode de migration des contrats et services actuellement en place après la date d'échéance.

Cette migration devra garantir :

- La continuité de service sans interruption significative,
- La reprise des configurations existantes (numérotation, profils utilisateurs, etc.),
- Une coordination étroite avec les équipes techniques du pouvoir adjudicateur.
- Préservé le principe de facturation unique ce model revêt une importance technique conséquente pour la CCI de Corse (Cette facturation consolidée vise à simplifier le suivi budgétaire et administratif du service.).

Dans le cadre de la migration le candidat fournira également un plan de charge ainsi qu'un planning prévisionnel. Il précisera de la possibilité de maintenir le tenant existant ou si la migration entrainera la création de nouveaux tenant

##### 4.7.3.2 Solution WebEx Flex Educ

---

Le titulaire devra assurer le maintien en conditions opérationnelles de la solution de téléphonie sur IP unifiée, couvrant l'ensemble des sites énoncées en descriptions au § 2.2.2.

Dans le cadre de la migration de contrat le candidat précisera de la possibilité de maintenir le tenant existant ou si la migration entrainera la création de nouveaux tenant. Il fournira également un plan de charge ainsi qu'un planning prévisionnel.

##### 4.7.3.3 Périphériques

---

Les équipements proposer par les candidats devront être compatible On-Premise et/ou Cloud.

- Terminaux de téléphonie Cisco série
- Casque Sans Fil (pour SoftPhone et meeting)
- Codec Cisco Room Séries

#### 4.7.4 Prestations de services associées assistance et conseil à la mise en œuvre d'un projet

---

En complément de la fourniture des matériels et logiciels, La CCI de Corse aura la possibilité de passer commande des prestations d'assistance technique et de conseil. La CCI de Corse souhaite bénéficier d'un



large panel d'expertise, de ce fait certaines technologies demandées ne sont pas encore implémenter dans le système d'information mais en cours de réflexion.

Le candidat devra compléter le tableau des domaines de compétence, fourni en annexe 1, en fonction du niveau d'expertise. Il devra fournir une fiche détaillée de chaque profil proposé dans l'annexe 1.

Niveau d'expertise	Valeur
1	Technicien
2	Expert
3	Expert Certifié sur le domaine
4	Architecte

#### 4.7.4.1 Liste non exhaustive de projet pouvant être mené

---

- Fourniture et mise en œuvre d'une solution de contrôle d'accès réseau – NAC
- Fourniture et mise en œuvre d'une solution de Gestion centralisée des configurations et des mises à jour
- Optimisation du trafic et qualité de service pour les flux métiers sensibles.
- Élaboration des schémas d'architecture et de câblage
- Homogénéisation des solutions VoIP
- ...

### 4.8 Lot 2 - Fourniture de solutions, d'équipements et de prestations de conseil et d'accompagnement en sécurité.

---

- Fourniture d'équipement et solutions de protection périmétrique
  - NGFW, IDS/IPS, filtrage avancé, VPN.
- Filtrage URL
- Solution Anti-Spam
- EDR, XDR

#### 4.8.1 Renouvellement et/ou évolution des solutions existantes

---

- Dispositif de protection périmétriques
  - Palo Alto PA 1410,220.
  - Stormshield SN510 / SN510A, SN310 / SN310A
- Palo Alto - Threat Prevention
- Palo Alto - PAN-DB URL Filtering
- Palo Alto - GlobalProtect Gateway
- Palo Alto - Premium Partner Support
- Palo Alto - WildFire License
- Solution de sécurité Varonis DatAdvantage for 501 users
  - DatAdvantage for directory service Onprem souscritpon
  - DatAdvantage for windows Onprem souscritpon
  - Data classification for windows and sharePoint Onprem souscritpon
  - Data clasification Policy Pack Onprem souscritpon
  - Collector Onprem souscritpon
- Cybereason

- NGAV: Multi layered protection including, Anti Ransomware, Fileless Protection, and AI-based Anti Malware
- Endpoint Detection & Response (Workload & Client)
- Cybereason Endpoint Add Ons (Cloud): EDR Server Support for Enterprise bundle on Windows Server or Linux OS endpoints
- Cybereason Endpoint Add Ons (Cloud): Local Hosting EDR: Hosting of product at a regional data center
- Cybereason MDR Services: MDR Essentials 24x7 triage & monitoring, proactive notification Monthly performance report
- Olféo
- WAF Ubika Cloud Protector Nex Generation.
- Vade Cloud 600users, 10 domaines
- Solution Egérie Risk Manager
- SEKOIA Licences XDR/400users (Dont 40serveurs,260Endpoint, AD/O365)

À titre d'information, nous avons pour usage de renouveler les solutions Varonis avec un engagement de renouvellement sur une période de 3 ans, assorti d'un paiement annuel, et nous souhaiterions conserver ce modèle pour les prochaines périodes.

#### 4.8.2 Prestations de conseil et d'accompagnement en sécurité.

En complément de la fourniture des matériels et logiciels, La CCI de Corse aura la possibilité de passer commande des prestations d'assistance technique et de conseil, telles que définies ci-après :

- Audit de sécurité, recommandations stratégiques (RGPD, ANSSI, PSSI),
- Déploiement de politiques de sécurité, sensibilisation des utilisateurs,
- Intégration, documentation, transfert de compétences,
- Accompagnement RSSI.
- Accompagnement à la mise en conformité spécifique aux métiers ( ports, Aéroports)

#### 4.8.3 Assistance et conseil à la mise en œuvre d'un projet

La CCI de Corse souhaite bénéficier d'un large panel d'expertise, de ce fait certaines technologies demandées ne sont pas encore implémenter dans le système d'information mais en cours de réflexion.

Le candidat devra compléter le tableau des domaines de compétence, fourni en annexe 3, en fonction du niveau d'expertise. Il devra fournir une fiche détaillée de chaque profil proposé dans l'annexe 3.

Niveau d'expertise	Valeur
1	Technicien
2	Expert
3	Expert Certifié sur le domaine
4	Architecte

## 5 Description de l'offre

Le candidat devra formuler son offre en fonction des besoins précisés dans le présent document. Il devra proposer un catalogue des différents équipements constituant l'ensemble des composants cibles de la présente consultation avec un taux minimum de remise pour le lot 1 et/ou le lot 2.

## 5.1 Mémoire technique

Le mémoire technique devra être organisée par lot selon le plan non exhaustif suivant :

- Une Présentation de la société et des éventuels sous-traitants en mettant en évidence les éléments suivants :
  - Localisation du siège et agences.
  - Type de structure et capital.
  - Chiffres d'affaires du dernier exercice (part concernant le CCTP).
  - Les effectifs.
- Présentation générale et caractéristiques techniques détaillées des matériels proposés.
- Compléter les demandes d'information formulées en annexes du CCTP.
- Catalogue par famille de produit et service avec taux de remise correspondant.
- Pièces justificatives des niveaux de compétence et de certification de tous les profils recensés en annexe 1 pour le lot1 en annexe 3 pour le lot 2.
- Fournir un Descriptif précis, des modalités d'exécution des services de maintenance.
- Modalités d'accès au Centre Support Client
- Les références des sites installés, considérer semblable à celui de la CCI de Corse, et les coordonnées d'un référents techniques.
- Compléter les annexes du CCTP

## 5.2 Éléments financiers

Le candidat proposera une offre financière. Il distinguera les coûts suivants les éléments définis dans le Document BPU-DQE

Le candidat proposera un catalogue des équipements et services avec un taux de remise minimum

A titre d'Exemple Présentation du catalogue (*liste non exhaustive*):

Famille de Produits		Pourcentage de remise Accordée sur les familles	
Editeur	Remise %	Extension Garantie 1ans	Extension Garantie 3ans
Commutateur			
SFP			
WI-FI			
Serveur TOIP			
Abonnement Flex			
Terminaux VisioConf			
Equipement NAC			
Routeur ...			
<b>Cisco</b>			
Poste téléphonique			
Casque			
<b>UCOPIA</b>			
Liste produits			

...

## 5.3 Critères de sélection

---

### 5.3.1 Candidature

---

#### 5.3.1.1 Lot1

---

Les entreprises seront sélectionnées notamment sur la base :

- Des garanties et de la capacité économique et financière
- Des capacités techniques et professionnelles du candidat,
- La liste de prestations similaires effectuées sur les trois dernières années.
- Posséder les certifications suivantes :
  - ISO/IEC 27001
  - ISO 9001
  - Cisco (CCNP/CCIE)
  - Huawei (HCIP/HCIE)
  - Aruba (ACMP/ACMX)
  -

Conformément au Code de la commande publique, les candidats peuvent proposer des preuves équivalentes aux certifications exigées, sous réserve qu'elles démontrent un niveau de compétence et de conformité équivalent.

#### 5.3.1.2 Lot 2

---

Les entreprises seront sélectionnées notamment sur la base :

- Des garanties et de la capacité économique et financière
- Des capacités techniques et professionnelles du candidat,
- La liste de prestations similaires effectuées sur les trois dernières années.
- Posséder les certifications suivantes :
  - ISO/IEC 27001
  - ISO 9001
  - PASSI RGS/LPM
  - Palo Alto PCNSE
  - Stormshield Certified Expert / Administrator

Conformément au Code de la commande publique, les candidats peuvent proposer des preuves équivalentes aux certifications exigées, sous réserve qu'elles démontrent un niveau de compétence et de conformité équivalent.

### 5.3.2 Offre

---

L'offre économiquement la plus avantageuse sera appréciée en fonction des critères ci-dessous :

#### 5.3.2.1 Lot 1

---

##### **LA VALEUR TECHNIQUE DE LA PROPOSITION : 60%**

Sera apprécié au regard des éléments, suivant :

- Caractéristique technique des matériels et solutions proposées.
- Nombre d'experts mis à disposition, leur niveau d'expertise et maîtrise des compétences énoncés annexe 1
- Modalités d'exécution de la maintenance.

#### **LE PRIX : 40%**

Afin de comparer les offres sur le critère du prix, nous simulerons pour tous les candidats une commande (DQE - Détail Quantitatif Estimatif) sur les propositions faites par rapport aux critères énoncés dans le CCTP. Les prix seront alors comparés par article et pour le total de la commande fictive ainsi faite et après application des remises éventuellement proposées.

#### **5.3.2.2 Lot 2**

---

#### **LA VALEUR TECHNIQUE DE LA PROPOSITION : 60%**

Sera apprécié au regard des éléments, suivant :

- Caractéristique technique des matériels et solutions proposées.
- Nombre d'experts mis à disposition, leur niveau d'expertise et maîtrise des compétences énoncés en annexe 3
- Modalités d'exécution de la maintenance.

#### **LE PRIX : 40%**

Afin de comparer les offres sur le critère du prix, nous simulerons pour tous les candidats une commande (DQE - Détail Quantitatif Estimatif) sur les propositions faites par rapport aux critères énoncés dans le CCTP. Les prix seront alors comparés par article et pour le total de la commande fictive ainsi faite et après application des remises éventuellement proposées.

SIGNATURE

LE

---

# ***ANNEXES***

---

## **ANNEXE 1 - Domaines de compétences et d'expertises Lot 1**

Domaine de compétence et d'expertise	Niveau d'expertise	Nombre experts
Cisco Commutation		
HUAWEI Commutation		
Aruba Communtation		
Cisco Webex soft		
Cisco Codec Room series		
Solution Cisco WebEx Calling / meeting		
Cisco WLC		
UCOPIA		
Contrôle d'accès réseau – NAC		
Cisco ISE		
Aruba ClearPass		
NCCM		
Cisco DNA Center / Prime Infrastructure		
Aruba AirWave / Aruba Central		

## **ANNEXE 2 Périmètre de la maintenance Lot 1**

Ce périmètre servira de base de chiffrage de la maintenance. Il ne constitue pas une liste exhaustive des équipements à fournir ou à intégrer, mais un scénario de référence permettant aux candidats de proposer une offre financière cohérente et comparable.

À l'attribution du marché, chaque site fera l'objet d'une définition précise de son périmètre technique, permettant d'adapter les prestations aux spécificités locales et aux équipements en place.

- Solution de Téléphonie WebEx Calling
- Solution WebEx Flex EDU
- Cisco Room Kit (2 bastia 1 centre de formation)
- UCOPIA Site de Bastia
- UCOPIA Site de l'île Rousse
- UCOPIA Centre de Formation
- Cœur de réseaux (2 cisco 9500)
- TopOf Rack (4 Cisco 9300)
- Cœur de réseau centre de formation (stack 2x9300-24U)
- Cœur de réseaux Port de l'île Rousse (stack 2x9300-24U)
- Equipement Wifi Bastia
  - Cisco Catalyst 9800-L Wireless Controller
  - 25 Access Point
- Equipement Wifi Centre de formation Borgo
  - Cisco Catalyst 9800-CL Wireless Controller
  - 11 Access Point



### **ANNEXE 3 - Domaines de compétences et d'expertises Lot 2**

Domaine de compétence et d'expertise	Niveau d'expertise	Nombre experts
Protection périmétrique Palo alto		
Protection périmétrique StormShield		
Egerie RiskManager		
Sonde Réseau VIAVI		
Solution Varonis DatAdvantage		
Solution XDR Cybereason		
WAF Ubika Cloud Protector		
Olféo Filtrage URL		
Vade Cloud		
SEKOIA		
Audit Règlementaire		
Accompagnement RSSI		
Détection et réponse aux incidents		
Analyse comportementale et détection d'anomalies		
Classification des données sensibles		
Analyse de risques		
Capacité à former les équipes techniques et métiers		

## **ANNEXE 4 Périmètre de la maintenance Lot 2**

Ce périmètre servira de base de chiffrage de la maintenance. Il ne constitue pas une liste exhaustive des équipements à fournir ou à intégrer, mais un scénario de référence permettant aux candidats de proposer une offre financière cohérente et comparable.

À l'attribution du marché, chaque site fera l'objet d'une définition précise de son périmètre technique, permettant d'adapter les prestations aux spécificités locales et aux équipements en place.

Cluster Palo Alto 1410 site de Bastia

Cluster Palo Alto 220 Centre de formation

Cluster Palo Alto 220 port de L'île Rousse

Olféo Filtrage URL.